

EVA-MARIA DREYER

Mic determinant
de **plante**



158 SPECII
ușor de
identificat



EDITURA CASA
ORADEA, 2024

Identificare rapidă a plantei cu

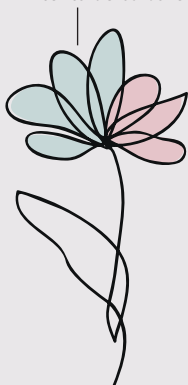
CODUL DE CULORI

CODUL DE CULORI folosește drept criteriu de identificare culoarea florii. După acest criteriu florile sunt organizate în 5 grupe principale în funcție de culoarea lor: alb, galben, roșu, albastru și verde/maro. Însă, în natură există și flori care nu pot fi încadrate în niciuna dintre aceste grupe. De pildă, din cauza structurii solului, florile pot fi colorate în nuanțe intermediare precum roz, violet, liliachiu. Aceste specii de flori vor fi întotdeauna încadrate în grupa de culoare cea mai apropiată de respectiva nuanță intermediară. Pentru exemplificare, florile de culoare violet pot avea diverse nuanțe în care domină fie roșul, fie albastrul. Dacă floarea este de culoare roșu-violet, atunci ea va fi clasificată în grupa principală roșu, iar dacă nuanța este albastru-violet, în grupa principală albastru. În cazul în care nu poți determina cu precizie nuanța de culoare a unei flori, atunci caută planta respectivă în ambele grupe principale de culoare.

PAG. 6 - 37

Flori albe

Alb sau cu o
tentă de culoare



Grupa de culoare alb include florile de culoare albă sau crem, precum și cele ale căror petale au de obicei și un alt amestec de culori. De exemplu:

- Petalele albe ale măcrișului iepurelui au nervuri de culoare roz.
- Părăluțele au petalele albe ordonate circular în jurul unui centru galben.
- Iar brebeneii pot avea flori albe sau roșii adunate într-o inflorescență.

PE SCURT
Barele de culoare
ușurează
căutarea printre
paginile cărții

PAG. 38 - 65

Flori galbene

De obicei florile galbene sunt ușor de clasificat. În această grupă sunt incluse speciile de plante cu flori de la galben pal până la portocaliu. → Și în această grupă de culoare vei întâlni specii cu flori galbene care au și un model colorat, ca de exemplu ghizdeii.

Galben pal până
la galben intens



PAG. 66 - 95

Flori roșii

Roșu, roz intens,
roz pastel și
brun



Un exemplu de plantă cu flori colorate în roșu, îl constituie macul de câmp.

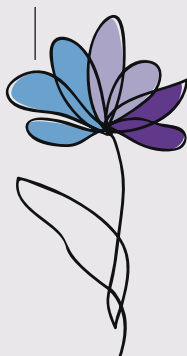
→ Grupa de culoare roșu include și nuanțele roz pastelat, ca de exemplu cimbrisor, roz intens, ca de exemplu opaiță roșie, dar și brun, ca de exemplu sorbestreaua.

→ Toate aceste nuanțe au însă roșu drept culoare dominantă.

PAG. 96 - 111

Flori albastre

Albastru, violet
închis și violet
deschis



Această grupă include plante cu o paletă largă de nuanțe de albastru. Aici se încadrează albastrul deschis al florilor de cicoare, albastrul intens al albăstrelelor, albastrul cerneală al salviei de câmp, precum și albastrul violet al toporașilor.

→ Tot în această categorie sunt incluse și florile cu petale albastre ce tind spre roșu, ca de exemplu mazăricea.

→ Există și specii care își schimbă culoarea petalelor de la roșu la albastru sau care au petale de culori diferite.

PAG. 112 - 121

Flori verzi și maro

În natură vei găsi - chiar dacă mai rar - și flori cu petale verzi sau maronii.

→ Cea mai cunoscută specie din această categorie de culoare este urzica, cu florile ei absolut discrete.

→ Tot aici intră și frumosul rod al pământului, cu un spadix maro ce înconjoară o bractee verde-gălbui de formă conică.

Verde sau
maro palid



FORMĂ ȘI NUMĂR

Structura unei flori

După ce într-o primă etapă am clasificat plantele în funcție de **culoarea florii**, acum urmează să analizăm **forma florii**.

→ Există două forme de bază. Prima formă cuprinde florile cu petalele așezate circular în simetrie radială, ele având astfel mai multe axe de simetrie.

Simetrie
bilaterală cu
un singur ax de
simetrie



→ A doua formă are un singur ax de simetrie, petalele fiind ordonate în simetrie bilaterală, ca două jumătăți în oglindă.

Următorul criteriu este **numărul de petale**.

→ Florile cu simetrie radială se împart în 3 sub-grupe: cu până la 4 petale, cu 5 petale sau cu mai mult de 5 petale.

→ Identifică paginile care cuprind speciile care au culoarea, forma și numărul de petale corespunzător.

→ În pasul următor, pentru a verifica dacă ai identificat corect planta compar-o cu imaginea din carte, caracteristicile prezentate și locurile în care crește.

Simetrie radială
cu mai multe axe
de simetrie



Mai mult de
5 petale, de
ex. păpădia.



FLORI ALBE

Identificare rapidă



Planta pe care
dorești să o
identifici are flori
cu petale albe.
Cum vei
proceda?



Numără
petalele.



Apoi caută cu
ajutorul codului
de culori paginile
unde sunt
prezentate
speciile cu flori
albe și număr
corespunzător
de petale.



DE LA PAG. 8

**până la
4 petale**

Există nenumărate plante cu flori care au 4 petale albe. Una dintre cele mai cunoscute este usturoița. Petalele sale albe, ordonate cruciform, sunt ușor de numărat. Nu la fel de simplu stau lucrurile în cazul sânzienei albe, căci florile ei cu 4 petale ascuțite sunt mult mai mici, măsurând numai 2 - 3 mm.



DE LA PAG. 16

5 petale

Această grupă de flori cu 5 petale albe include nenumărate specii cu petale mari, ușor de numărat. Fragii sunt clasificați în această grupă.

Există însă și specii care induc în eroare în privința numărului de petale: deși rocoina pare să aibă 10 petale, în realitate este vorba de numai 5 petale, care sunt tăiate în adâncime.



DE LA PAG. 26

mai mult de 5 petale

Această grupă include flori cu mai mult de 5 petale, ca de exemplu leurda sau păștița. Tot aici intră și margaretele cu flori compuse din mai multe petale individuale de mici dimensiuni.



DE LA PAG. 34

flori cu simetrie bilaterală

Florile încadrate în această categorie sunt alcătuite din două jumătăți în oglindă. Acest tip de floare este întâlnit în special la leguminoase și *Lamiaceae*. Reprezentanți tipici pentru această grupă: sulfina albă și urzica moartă albă.



1



2

1 Usturoiță

Alliaria petiolata

CARACTERISTICI: 20-100cm • aprilie - iunie • Tulpină dreaptă • Frunzele seamănă cu cele ale urzicii, dar fără perișori urticanți, frunzele tinere au aromă de usturoi • Flori albe în mănunchi la vârful tulpinii • Silică cu semințe negre • Crește la marginea pădurii și a drumurilor, pe lângă garduri vii.

2 Stupitul cucului

Cardamine amara

CARACTERISTICI: 10-60 cm • aprilie - iunie • Tulpină aspră, plină • Frunze compuse din 8 - 10 frunzulițe ovale așezate lateral, iar în capăt o frunzuliță mai mare rotunjită • Flori albe cu antere violete • Crește pe soluri umede, bogate în substanțe nutritive, la marginile pâraielor și pe pajiști umede.



3



4

3 Năsturel

Nasturtium officinale

CARACTERISTICI: Lungime 30-80 cm • aprilie - august
• Tulpină, zimțată, goală • Frunzele sunt compuse din 5 - 9 frunzulițe cărnoase, de culoare verde-închis strălucitor, iar frunzulița din capăt este de dimensiuni mai mari • Flori albe cu antere galbene • Apare în număr mare în zonele cu ape curgătoare reci.

4 Hrean

Armoracia rusticana

CARACTERISTICI: 50-120 cm • mai - iulie • Frunzele de la bază sunt pedicelate, cu o lungime de max. 1 m, frunzele de pe tulpină au tăieturi neregulate, marginea frunzelor este crestată • Flori albe adunate în raceme • Rădăcină pivotantă • Plantă sălbatică cultivată încă din vechime, care crește în pajiști, la marginea drumurilor, locuri uneori ruderales.



Fruct - de la format
triunghiular până la
formă de inimă

Inflorescență
la capătul
tulpinii

Frunzele de pe tulpină sunt
nedivizate, în formă de V

Un plus de savoare pentru preparatele
de primăvară: frunze sectate dispuse în
rozete fragede



Traista ciobanului

Capsella bursa-pastoris

Înălțimea plantei: 10–50 cm

Perioada de înflorire: martie – noiembrie

Localizare: Plantă des întâlnită la marginea drumurilor și a câmpurilor, locurilor cultivate, în grădini.

→ **CARACTERISTICI TIPICE:** Traista ciobanului, o plantă care crește pe lângă culturi, este azi răspândită în întreaga lume. Planta este nativă în Eurasia și este o specie „carnivoră” cu totul ieșită din comun. În tegumentul seminal al plantei au fost descoperite enzime proteolitice cu care se presupune că planta distruge formele de viață ce trăiesc la nivelul solului, după care folosește produsele de descompunere drept elemente nutritive. În acest fel planta reușește să germineze chiar și în locurile sărace în nutrienți. Traista ciobanului nu are o perioadă de înflorire clar definită. La noi, dacă iernile sunt blânde, atunci planta poate fi întâlnită în floare tot timpul anului.